

15 septembre 2022

Suisse-France VOYAGE

LE TOUR DU LAC LÉMAN SUISSE ET HAUTE-SAVOIE



*Dans la série voyages et découvertes muséales
en France et à l'étranger.*

Denis Martin

AUTOUR DU LAC LÉMAN

Aix- Lausanne- Vevey - Évian - Thonon

Et si on partait pour une balade autour du Lac Léman ? En ce début d'automne 2022, après Aix-les-Bains et Genève, visitons Lausanne et les intéressants musées de Plateforme10, avant de découvrir Vevey et la demeure de Charlie Chaplin, le retour en France s'effectuant par Évian-les-Bains, Thonon et Yvoire.

PLATEFORME 10 - 3 MUSÉES À LAUSANNE



MERCREDI 14 SEPTEMBRE 2022

Vous avez dit: Lac Léman !

Le Léman est le plus vaste lac de la France intérieure, même s'il est partagé avec la Suisse. Il ressemble à un croissant de 72 km de long pour une largeur de 13 km au maximum entre Morges en Suisse et Évian-les-Bains, en Haute-Savoie. Avec ses 310 m de profondeur, partagé entre Petit Lac (au large de Genève) et Grand Lac (Lausanne, Vevey, Montreux, Évian et Thonon), il forme une petite mer, située à 370 m d'altitude, sillonnée par des bateaux de pêche et des bateaux de croisière. Le lac reçoit les eaux du Rhône valaisan chargé d'alluvions noirâtres. Comme une éponge, il absorbe les eaux troubles du fleuve, lequel ressort à Genève, épuré et propre, avant de pénétrer en France.



Vue du lac à Rolle avec une pensée émue pour la mort de Jean-Luc Godard, décédé la veille de notre départ en Suisse, et une semaine après la reine Elisabeth II. Évènement, drame, cinéma !



LAUSANNE: PLATEFORME - 10

M.C.B.A.

À Lausanne, nous stoppons dans un parking très proche de la gare, en plein centre de la ville, dans un quartier des Arts en devenir. Le MCBA (Musée Cantonal des Beaux-Arts) est installé depuis décembre 2021 dans PLATEFORME-10. Cet ensemble regroupe deux bâtiments immenses, en forme de simples parallélépipèdes, masquant une modernité exigeante. La seconde construction abrite le MUDAC (musée du design et des arts appliqués contemporains), qui présente une exposition dite « Photo Elysée Labellysée »



Un arbre de bronze de granit et d'or, de 14,5 mètres de haut, trône dans le hall principal du MCBA. La sculpture pèse 3,54 tonnes. Oeuvre de l'artiste italien Giuseppe Pennone, elle résulte du moulage d'un vrai arbre. Pour le sculpteur, *«l'arbre s'élance vers le ciel et le feuillage s'élargit en une forme ample et sphérique afin de recueillir un maximum de lumière.»*

L'exposition du MCBA, *TRAIN-ZUG-TRENO*, s'intitule *VOYAGES IMAGINAIRES*. Plus de 60 chefs d'oeuvre d'artistes du XXe siècle sont présentés. De Giorgio de Chirico à Edward Hopper et de Paul Delvaux à Leonor Fini, l'exposition invite à découvrir comment ces artistes sont confrontés au motif du train dans un monde en constante transformation. Le chemin de fer exacerbe les expériences perceptives et les émotions.



De Chirico: Les Plaisirs du poète - 1912

Chez Chirico, l'absence de vie dans un espace, synonyme habituellement de sociabilité (la gare et son environnement), participe du caractère oppressant, doublé d'angoisse, qui se dégage en général de ses œuvres. Comme disait la SNCF, «Attention, un train peut en cacher un autre». Ici, le train est caché derrière un mur situé en arrière-plan. Se soulèvent alors d'insondables questions: ces trains transportent-ils des passagers. Ont-ils même une destination? ...



L'âge de fer - Paul Delvaux - 1923

Paul Delvaux métaphorise la beauté formelle de la machine à travers les courbes sensuelles du nu féminin. Dans *l'âge de fer*, une femme nue est placée devant une vue nocturne de gare. Elle est à la fois déesse de la modernité et femme fatale. Les courbes de son corps mettent en relief la dureté du métal et la massivité de la construction.



House by the railroad - Edward Hopper - 1932



Edward Hopper - 1933

Les tableaux de Hopper (1882-1967) sont imprégnés d'un sentiment de solitude et d'immobilité. Le train et la voie ferrée ne jouent plus leur rôle de vecteur de communication. De même, les poteaux télégraphiques apparaissent comme des mâts désolés dans un monde déserté.

Au delà d'Hopper et de Delvaux, j'ai admiré un tableau de Max Ernst sous forme de collages où l'artiste représente dans un compartiment du train des monstres exerçant des violences, sortis sans doute de son inconscient. Sigmund Freud a fait part dans ses écrits de sa phobie des voyages en train, angoisse qu'il partageait avec certaines de ses patientes. La phobie s'achevait lorsque le train atteignait le Lac de Trasimène avec la perspective d'atteindre la capitale romaine et ses splendeurs. Le compartiment peut aussi signifier claustrophobie, anxiété ou symbolique sexuelle. Sur un autre tableau de Delvaux, l'allusion au sexe est explicite: la locomotive prend une forme phallique, symbole de puissance sexuelle et expression de la domination mâle.

Le Surréalisme dans ses expressions plastiques et littéraires faisait un large recours à la théorie psychanalytique.

Félix VALLOTTON (Lausanne, 1865 - Paris, 1925)



Le château Gaillard, 1924 - MCBA



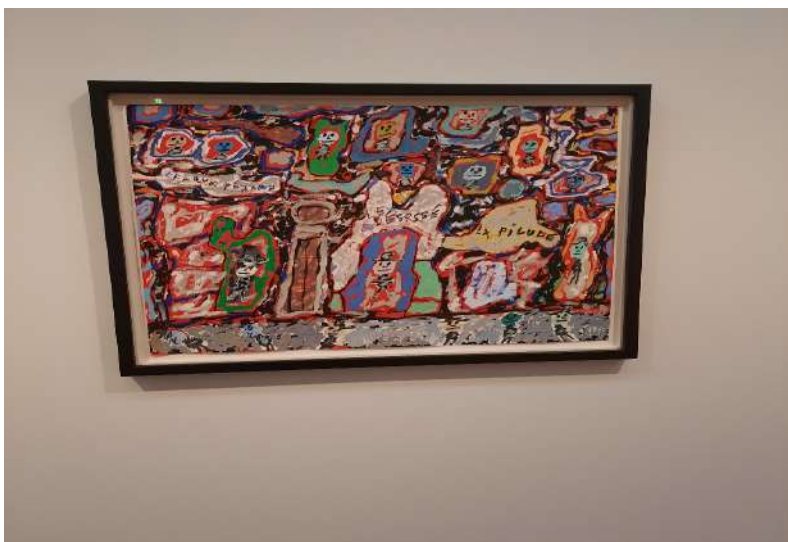
Vases de Honfleur, 1917 - MCBA

Le lecteur fera gaffe au substantif «vase» employé, sauf s'il se met la «tête dans le sable»? Bref, le tableau est peint en 1917 à Honfleur, après le retour de Vallotton des zones de combat parcourues en observateur. L'atmosphère froide et mélancolique traduit les impressions funestes que les champs de bataille ont laissées dans son imaginaire. Une flottille militaire que l'on devine à peine, est positionnée au loin dans la baie du Havre, tandis qu'à gauche se dresse le phare de Honfleur, comme une défense dérisoire face à l'immensité du grand large. Mais en cette année 1917, l'espoir renaîtra depuis l'océan grâce au débarquement de l'armée de Pershing, au cri de «La Fayette, nous voici».

Jean DUBUFFET (Le Havre, 1901 - Paris, 1985)



Le Désossé, 17 juin 1962 - gouache sur papier - MCBA



Carrefour Châteaudun, 23 juin 1962 - MCBA

L'exposition en cours présente les 34 oeuvres de Jean Dubuffet données au MCBA par Mireille et James Lévy, en 2019. Le couple a collectionné durant sa vie l'artiste français dont l'anticonformisme le fascinait. Les deux tableaux sont le fruit du retour à Paris du peintre et traduisent ses retrouvailles face au tumulte de la ville par la profusion des détails et l'extravagance chromatique.

Gustave COURBET (1819-1877)

Le réalisme en peinture trouve son expression chez le maître français, Gustave Courbet (1819-1877). Celui-ci finit sa vie, en exilé, reclus et malade, à La Tour-de-Peilz près de Vevey. Hommage est ainsi rendu à l'immense peintre de «l'Enterrement à Ornans.»



Gustave Courbet - La Vigneronne de Montreux - (1874)

Gustave BUCHET (1888 - 1963)

Le peintre suisse, né dans le canton de Vaud, rejoint Paris, dès 1910, après quelques années d'apprentissage à Genève. Gustave Buchet va s'adonner à un cubisme formel durant l'entre-deux guerres, avant de se consacrer ensuite à des thèmes mythologiques à charge parfois érotique.



Gustave Buchet - Danaé - 1932

Le roi d'Argos reçoit un visiteur, Zeus soi-même, qui était attiré par la réputation de beauté de sa fille, Danaé. Le peintre a réalisé un «nu couché», aux formes stylisées, laissant apparaître le clair-obscur de la composition.

LAUSANNE

COEUR DE VILLE



LA CATHÉDRALE

La cathédrale Notre-Dame, de culte protestant, a été construite entre 1170 et 1250 environ. Elle est le plus imposant monument de style gothique en Suisse. Elle abrite un des derniers guets d'Europe qui clame l'heure aux quatre points cardinaux, chaque jour de l'année.



L'HÔTEL DE VILLE

Depuis la cathédrale, on descend les escaliers couverts du marché et on accède à la place de la Palud et à l'Hôtel de ville. C'est le coeur historique de Lausanne. La façade Renaissance de l'hôtel de ville domine les maisons voisines datées du XVIIIe siècle. Au centre de la place, trône la fontaine de la justice représentée par une femme armée.

JEUDI 15 SEPTEMBRE 2022

LE LAVAUX

Le Lavaux, disent les Suisses, est l'un des plus beaux vignobles du monde (*). Il est vrai que les quelques 10.000 terrasses plantées de vigne qui s'étagent au bord du Léman entre Lausanne et Vevey, dessinent un paysage exceptionnel. Ce terroir de Suisse romande est un balcon à mi-pente des Alpes, amplement courbé sur le lac et ponctué de villages de vigneron: Saint-Saphorin, Cully,



Balade au bord du lac et au pied du Lavaux.



Bis repetita....



Paysage fleuri : du lac aux coteaux du Lavaux.

(*) Le Lavaux est inscrit depuis 2007 par l'UNESCO sur sa liste des paysages culturels.

CORSEAUX près de VEVEY

VILLA «LE LAC» LE CORBUSIER



Villa «Le Lac» Le Corbusier - 1923 - Photo Fondation Le Corbusier



Villa «Le Lac» Le Corbusier - 1923 - Photo - sept. 2022

La villa «Le Lac» (1923) à Corseaux, près de Vevey, constitue la première réalisation d'un standard nouveau: la maison étroite à travée unique. Cette modeste construction qui était destinée aux parents de l'architecte, est une «maison minimale» (64m²), offrant confort et espace. La villa expérimente la «fenêtre en longueur» et le «toit-jardin», que l'on redécouvre, près de cent ans après, sous la forme des actuels «roof-tops» et terrasses végétalisées.

VEVEY

Entre le Lavaux et la Riviera, Vevey offre l'un des plus beaux points de vue sur le Léman et la montagne. Ville modeste (22.000 habitants) et belle, Vevey conjugue tradition vigneronne et économie internationale avec le siège social de Nestlé. Elle abrite la superbe propriété, transformée en musée, qui fut celle de Charlie Chaplin.



La fourchette géante plantée dans le Léman depuis 1995, est devenue l'emblème de Vevey. À côté, sur le quai, s'élèvent les statues de résidents célèbres, Chaplin et Gogol. La Grande Place, actuel parking à ciel ouvert, arbore de belles façades colorées datant du XVIIIe au XIXe siècle. Tout près, l'artère principale de la ville regorge de bijouteries, de joailleries, d'antiquaires et de boutiques de vêtements, (forcément chauds, nous sommes dans les Alpes), ou d'autres échoppes chics et design (forcément chères, nous sommes en Suisse !)

VEVEY: CHAPLIN'S WORLD

Arrivé après son exil des États-Unis, victime du maccarthysme, Charlie Chaplin passa les vingt-cinq dernières années de sa vie au manoir du Ban, une superbe demeure perchée entre lac et montagne dans le village de Corsier-sur-Vevey.



Charles Chaplin (1889-1977) et Oona O'Neill (1925-1991), le couple en statues de cire.



Le manoir du Ban recrée les univers marquants de la vie et des films de l'artiste. La demeure a gardé en grande partie la disposition et le mobilier de l'époque. On admirera, entre autres, les couverts déjà dressés sur la table de déjeuner...

L'immense parc est un havre de verdure qui offre une vue plongeante sur le lac. Tout autour, les collines de montagnes sont silencieuses et rassérénantes.

LA RIVIERA SUISSE

Vevey recèle une autre richesse artistique exceptionnelle avec le musée Jenish qui contient nombre d'oeuvres d'Oskar Kokoschka (1886-1980), sous l'égide de la Fondation Kokoschka qui a été créée par Olda, la veuve du peintre. Le couple habita à Vevey durant les dernières années de leur vie. L'artiste mourut en février 1980 à l'hôpital de Montreux des suites d'une attaque cérébrale.

Dans le guide «Lonely Planet», on peut lire: *«Entre Vevey et Montreux, la côte du Léman prend des airs méditerranéens, ce qui lui vaut l'appellation de Riviera suisse»*. Tonnerre de Brest ! Il pleut vraiment sur Montreux. Je songe au Festival de jazz de Montreux, que je n'ai connu que par la radio. Il brille au firmament avec son demi-siècle de concerts légendaires avec Keith Jarrett, Nina Simone, Miles Davis, Quincy Jones et bien d'autres...Un rêve musical !



Montreux: Grand'Rue et commerces



Château médiéval de Chillon -restauration XIXe

Le château paraît posé sur le lac. Son état de conservation et sa situation romantique en font un des monuments les plus visités de Suisse.

ÉVIAN-les-BAINS



La source Cachat d'Évian

Après le franchissement du Rhône, un bien modeste cours d'eau venu du Valais, qui deviendra, sorti du lac, le fleuve français impétueux que nous connaissons, puis après la traversée de Saint-Gingolph, village frontière, nous voici à Évian-les-Bains. La ville est baptisée, la perle du Léman (*). Il est vrai qu'elle est idéalement située au pied des contreforts des Préalpes. Elle s'étage, sous la dent d'Oche, en amphithéâtre au dessus du lac.

La société des eaux minérales d'Évian est installée dans l'ancienne buvette Cachat. Derrière le bâtiment, on peut se désaltérer à la source Cachat qui alimentait la fontaine édifée en 1903.

(*) Le marketing n'est jamais absent des appellations vantées par les comités de tourisme

ÉVIAN-les-BAINS



Villa Lumière: hôtel de ville d'Évian



L'église Notre-Dame de l'Assomption : Évian



Plaque d'hommage à trois JUSTES d'Évian parmi les Nations: un curé, un prêtre et un vicaire.

Création d'Antoine Lumière, le père des fameux frères Lumière, inventeurs du cinéma, la villa, aujourd'hui l'hôtel de ville, symbolise les années de la Belle Époque. La décoration des salles du rez-de-chaussée et de l'escalier d'honneur sont, paraît-il, remarquables. Trop tard pour en faire la visite, en raison de la pluie et des problèmes de stationnement. On apercevra, côtoyant la villa, le théâtre constituant aussi un témoignage marquant de l'art fastueux de la fin du XIXe siècle.

C'est à l'hôtel du Parc, aujourd'hui résidence privée, que furent signés le 18 mars 1962 les accords mettant fin à la guerre d'Algérie.

« Y a pas le feu au lac » ! D'après le Guide vert Michelin, c'est ce qu'aurait déclaré un patron à ses ouvriers pressés de quitter leur ouvrage, leur signifiant que la journée de travail n'était pas terminée.

VENDREDI 16 SEPTEMBRE 2022

AMPHION-les-BAINS

À Amphion, le lac atteint sa largeur maximale de 14kms. Depuis le restaurant sur pilotis, «Le radeau d'Alexis», on admire au dîner, les lumières scintillantes de Lausanne.



Amphion-Vue de notre chambre à l'hôtel de la Plage



Le lac à Amphion depuis un ponton- Beau temps légèrement couvert

Amphion-les-Bains accueillit au début du XXe siècle la poétesse Anna de Noailles (1876-1933). Si le corps de la princesse Anna Brancovan d'ascendance roumaine repose au Père-Lachaise, son coeur demeure dans une urne dorée d'un jardin votif à Publier, commune de rattachement d'Amphion.

*« J'écris pour que le jour où je ne serai plus
On sache comme le plaisir et l'air m'ont plu,
Et que mon livre porte à la foule future
Comme j'aimais la vie et l'heureuse Nature,*

*J'ai dit ce que j'ai vu et ce que j'ai senti,
D'un coeur pour qui le vrai ne fut point trop hardi,
Et j'ai eu pour cette ardeur, par l'amour intimée,
Pour être après la mort, parfois encore aimée...»*

J'écris pour que le jour où je ne serai plus...»

THONON-les-BAINS

LE MÉMORIAL DES JUSTES



«Et tu aimeras ton prochain comme toi même». Près du château de Ripaille, après champs et bosquets effleurant le lac, on rejoint en silence la clairière du «Mémorial national des Justes». Le monument a été dressé en 1997, en témoignage de reconnaissance des communautés juives de France pour les personnes ayant secouru des Juifs, pendant la Seconde Guerre mondiale. Réalisé en cuivre et en laiton, le monument comporte des silhouettes représentant les «Justes», ainsi que des personnages symbolisant les générations futures sauvées. Une sphère encerclée d'un anneau symbolise le monde et l'alliance des peuples.

THONON-les-BAINS

LA VILLE



Thonon: basilique Saint-François de Sales



Thonon: vue sur le port: ville basse et funiculaire - sept. 2022

La cité, devenue une station thermale de 36.000 habitants, était la capitale historique de la petite province du Chablais dans le duché de Savoie. Thonon se divise entre sa ville basse, avec funiculaire et port sur le Léman, la ville haute, étendue, avec ses belvédères et un centre-ville sillonné par des rues piétonnes.

YVOIRE

VILLAGE MÉDIÉVAL



Yvoire: la porte médiévale fortifiée



Yvoire: maison du XVe siècle fleurie

Le nom de ce petit village qui formait depuis des siècles, une charmante cité médiévale, au sein du duché de Savoie, vient de Aquaria, «lieu aquatique». L'évolution phonétique l'a transformé au fil des siècles en Aquaère, Evouère et Yvoire.

Reconstruit au 14^e siècle, Yvoire a conservé une partie de son enceinte avec une porte fortifiée, son château à tourelles d'angles et au donjon carré, ainsi que plusieurs maisons du Moyen Âge.

Les rues, bordées d'échoppes pour touristes, conduisent à de ravissantes places fleuries offrant un point de vue admirable sur le lac, où, dans le lointain, la rive suisse miroite au soleil.

YVOIRE - AIX-les-BAINS



Yvoire: dans le Jardin des Cinq Sens



Aix-les-Bains : La maison de Drumettaz - sept. 2022

Fin de partie, pour ce vendredi 16 septembre! En guise de dernière découverte, au début de l'après-midi, nous nous dirigeons vers le Jardin des Cinq Sens. À deux pas du château d'Yvoire, ce jardin multiple respire le charme des labyrinthes du Moyen Âge: Jardin du Toucher, Jardin de l'Odorat dont quelques parfums surprennent, Jardin du Goût aux saveurs diverses...

Attablé dans un café champêtre, le petit groupe commente cette mélodieuse balade d'automne, désormais achevée. L'heure avançant, les voyageurs quittent un havre paisible et reprennent en voiture la direction d'Aix-les-Bains pour un autre et indépassable lac, celui du Bourget, l'inspireur des poètes.